

Plan de seguridad de regreso a la escuela para Jensen Elementary



Protocolos de salud

Autoevaluaciones diarias

- Todos los padres, estudiantes y personal deberán autoevaluarse diariamente antes de entrar a cualquier edificio de Pasadena ISD o antes de bordar transporte escolar

Cubre bocas

- En este momento, el distrito ha determinado que las coberturas faciales son necesarias, apropiadas y por lo tanto requeridas para todo el personal y los estudiantes en los grados PK – 12 mientras se utiliza el transporte del distrito, en los salones, áreas comunes, y cuando el distanciamiento social no es posible

Administración escolar

Interacciones de estudiantes

- Orientación estudiantil que provee las mejores prácticas de salud
- El énfasis en el lavado de manos con estaciones desinfectantes disponibles en toda la escuela

Distanciamiento físico

- Horario de almuerzo y periodos de transición será ajustadas
- Eliminación o modificación de actividades de grupos grandes

Cubre bocas

- Personal escolar y estudiantes deben usar cubrebocas

Limpieza de la escuela

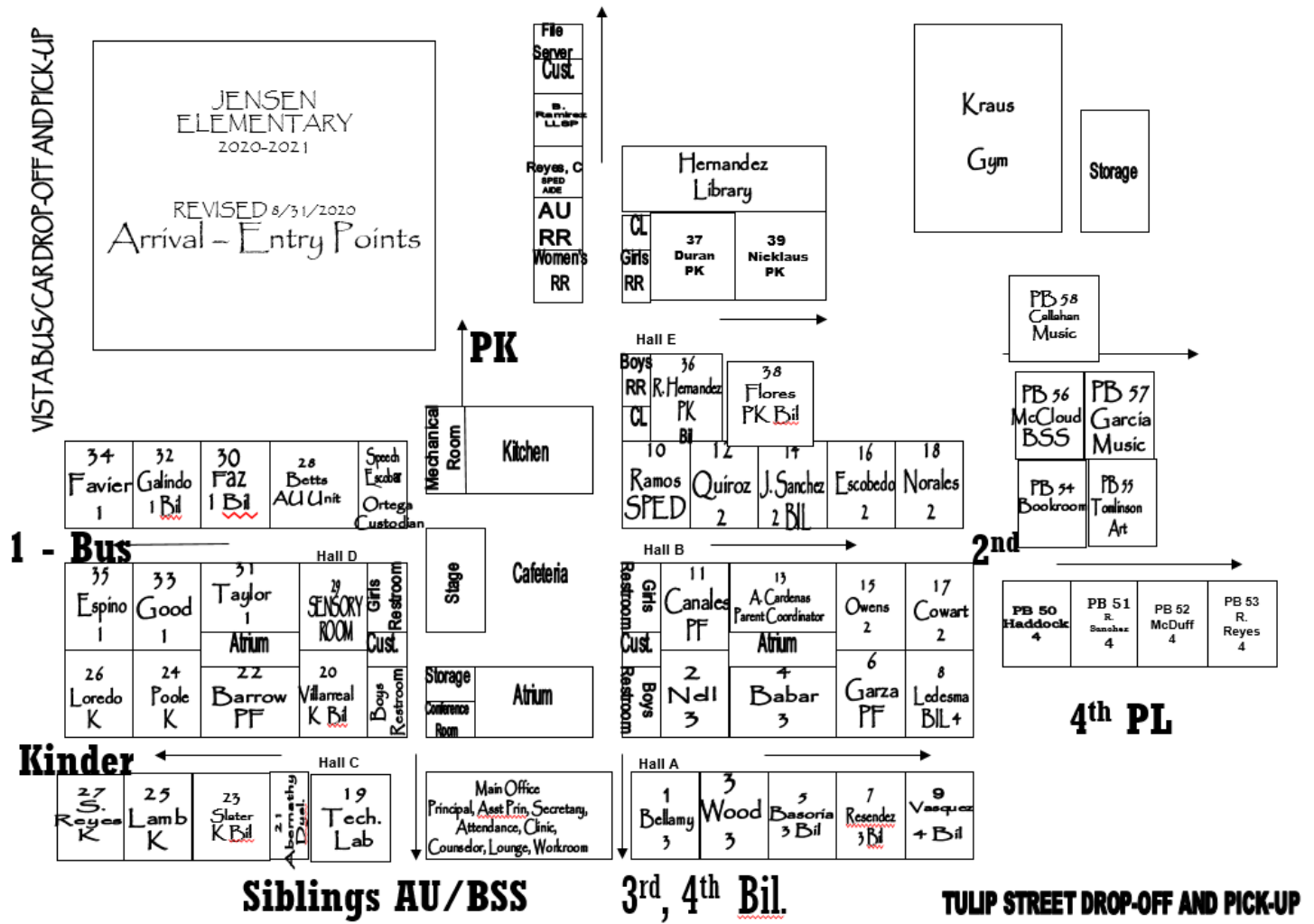
- Limpieza rutinaria y desinfección reforzada durante todo el día
- Más estaciones de lavado de manos y desinfección
- Cambio del horario de almuerzo para permitir el distanciamiento social y la desinfección entre rotaciones
- Restricciones a los visitantes

Acción en caso de enfermedad

- Aislamiento y cuarentena de estudiantes y/o empleados con síntomas COVID-19
- La comunicación clara a todos los involucrados
- Coordinación con los funcionarios de salud del distrito

Llegada

- Las puertas se abrirán a las 7:10 a.m.
- Cada grado tiene un punto de entrada específico. Mire mapa adjunto
- Al llegar a la escuela los estudiantes irán a desayunar en la cafetería o se reportarán a su salón de clase
- Llegada por carro - Las puertas no se abrirán para los estudiantes, a menos que el estudiante sea más joven y no pueda abrir la puerta o tenga una incapacidad



Despedida

- Múltiples puntos de salida se establecerán
- Implementaremos procedimientos de despedida escalonadas
- Los estudiantes serán despedidos directamente de sus salones cuando sea posible
- No vamos a despedir a los estudiantes a los padres por la puerta principal – NO SE PERMITE WALK UPS
- TODOS los estudiantes deben ser recogidos por carro

Transiciones

- Las transiciones estudiantiles se escalonarán durante el día

Transporte

- Se recomienda a las familias a transportar, si pueden, a los estudiantes hacia y desde la escuela durante la pandemia
- Se ofrecerá transporte en autobús
- Todos los pasajeros y conductores tendrán que usar coberturas en el autobús
- Los pasajeros del autobús deben distanciarse 6 pies uno del otro mientras esperan para subir el autobús y mientras se carga el autobús
- Los estudiantes desinfectarán las manos antes de subir el autobús
- Los estudiantes tendrán asientos asignados
- Los autobuses se desinfectarán entre rutas
- Los autobuses se desinfectarán completamente en una rotación programada

Servicio de alimentos

- Todo el personal de nutrición infantil utilizará PPE mientras realiza las responsabilidades de trabajo

Desayuno

- Solo los estudiantes que coman un desayuno escolar se permitirán en la cafetería por las mañanas
- Los estudiantes se sentarán de 3 a 6 pies de distancia
- Los estudiantes se desinfectarán las manos antes de que entren en la cafetería
- Las mesas se desinfectarán después de cada uso

Almuerzo

- Se implementará un horario escalonado para permitir que los estudiantes mantengan distancia social
- Se sentarán 3- 6 pies de distancia
- Línea de servicio de la cafetería y las áreas de comer se desinfectarán entre rotaciones

Recreo

- Se recomienda que los estudiantes participen

Visitantes

- Las visitas al campus serán cerradas (incluyendo la hora de la comida); No habrá visitantes durante almuerzo
- Las reuniones esenciales serán con cita previa o virtuales
- No se aceptarán entregas externas (por ejemplo, comida, regalos, etc.) Los estudiantes tendrán que traer su almuerzo a la escuela en la mañana.

Ambiente instruccional

- Los asientos, escritorios y otras áreas comunes se desinfectarán después de cada uso
- Los estudiantes se sentarán con la mayor separación posible sin interrumpir el proceso educativo
- El uso de la cobertura facial (máscara, escudo, pañuelo) es requerida en el salón

Calificaciones

- Las pólizas de calificación serán las mismas para los estudiantes que reciben instrucción en persona y instrucción virtual

Programas especiales

- Los estudiantes en programas especializados recibirán instrucción según sus detalles

Instrucción en persona

- Se recomienda a los estudiantes de PISD que reciban instrucción en persona para el año escolar 20-21.
- Este escenario incluirá una plataforma de instrucción combinada que implica la instrucción en persona con el uso de SeeSaw (PK-2), Google Classroom (3 & 4) y Summit Platform (4)

Instrucción virtual

- La instrucción virtual se ofrecerá a través de un formato de instrucción asíncrono remoto. Este formato no requiere que el instructor y el estudiante participen al mismo tiempo; sin embargo, el estudiante debe dedicarse al aprendizaje todos los días.

- Los estudiantes de PK – 4º deben tener un padre o un adulto presente que pueda facilitar el aprendizaje cada día.
- El estudiante deberá participar en todas las sesiones de tutoría y/o videoconferencia requeridas por los maestros.

Dispositivos para estudiantes

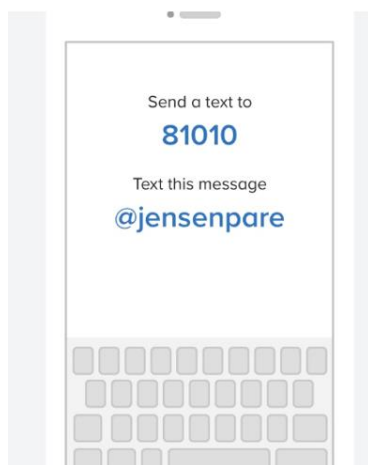
- Los alumnos utilizarán sus dispositivos en el salón. Seguirán utilizando las plataformas de SeeSaw, Google y Summit para completar su trabajo. Por lo tanto, los dispositivos de los estudiantes serán necesarios para su uso en la escuela y llevados a casa todos los días. Asegúrese de que los alumnos tengan una bolsa, una cartera o una mochila para transportar el dispositivo.

Equipo protector personal (PPE)

- El personal escolar y los estudiantes, PK – 4º tendrán que llevar una cubierta facial (máscara, escudo, pañuelo) en las áreas comunes, al caminar alrededor del salón, en el baño y los pasillos.

Comunicación

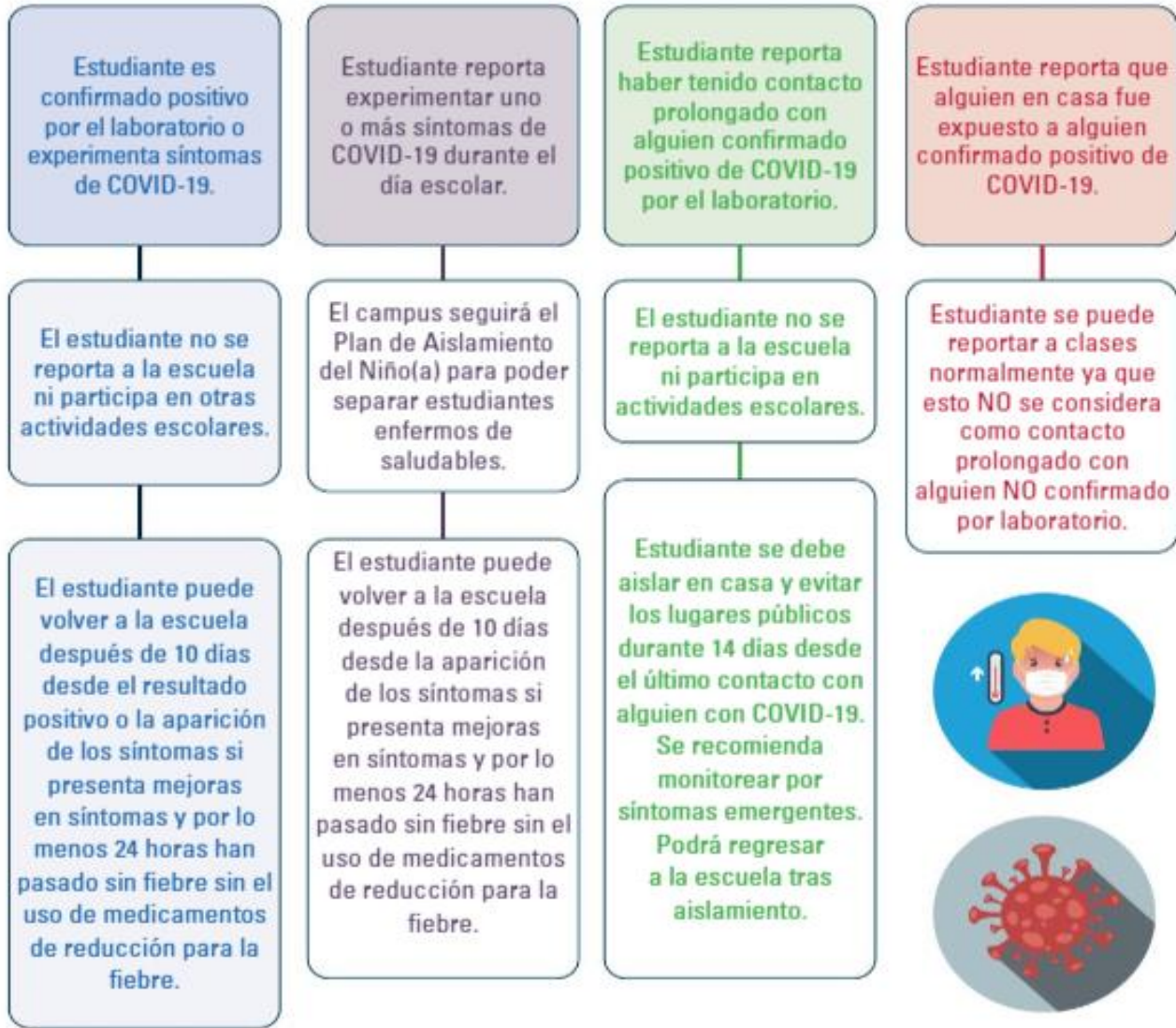
Pasadena ISD ha añadido una función para hacer que la comunicación con los padres sea rápida y fácil. Remind es una manera de enviar información importante directamente a su teléfono en forma de un mensaje de texto. Recibirá información del distrito y de la primaria Jensen.



***Para ser considerado expuesto(a) a COVID-19, debe haber tenido contacto prolongado con una persona que tiene el virus. Contacto cercano incluye estar a menos de 6 pies de alguien que ha sido confirmado por el laboratorio por al menos 15 minutos o haber entrado en contacto directo con secreciones infecciosas.**



Mapa de Proceso para Estudiantes de COVID-19 (Otoño 2020)





Plan de Aislamiento del Estudiante (Otoño 2020)

- A estudiantes sintomáticos se les requerirá la aplicación de una cobertura para la cara y reportarse a un área de evaluación para ser evaluados.
- El estudiante enfermo se mantendrá aislado con personal designado para ser monitoreado y recibir cuidado médico en caso de ser necesario hasta que el padre o guardián pueda recoger a su hijo(a).
- El miembro del personal monitoreando deberá cumplir con practicas de higiene y llevar PPE durante la duración del periodo de aislamiento.
- Administradores del campus notificarán a los Servicios de Salud del Distrito y seguirán sus instrucciones.
- Después de que los estudiantes y personal sean removidos del área de aislamiento, esta será desinfectada utilizando agentes germicidas por el personal de limpieza de PISD utilizando PPE.

A**B****C**

Niveles de Acción contra COVID-19 de Pasadena ISD

PRACTICAS ESTANDARES UTILIZADAS EN TODOS LOS NIVELES DE ACCIÓN:

Personal, estudiantes y visitantes se auto evaluarán en busca de síntomas de COVID-19 antes de dejar sus hogares, mantendrán el distanciamiento social cuando sea posible, y usarán coberturas para la cara en todas las facultades, escuelas y autobuses de Pasadena ISD.



ALERTA

- Intensificar limpieza y desinfección de superficies comúnmente tocadas.
- Métodos alternativos de movimiento en el edificio y disminuir actividades en grupo.
- Reuniones y eventos no críticos se podrían posponer.
- Restringir visitas para servicios esenciales solamente.
- Monitoreo continuo de asistencia y comunicación con autoridades de salud locales y estatales.



CAUTELA

- Posponer/Cancelar todas las reuniones y eventos no críticos.
- Salones y escuelas en donde haya una alta concentración de casos confirmados por el laboratorio o síntomas de COVID-19 podrían ser temporalmente cerrados.
- Estudiantes de cara-a-cara podrían tener que cambiar a un ambiente virtual temporalmente.
- El número de estudiantes en escuelas será limitado.
- No se permitirán visitantes de afuera.
- Límites de capacidad en autobuses podría ser limitado.



CRÍTICO

- Todas las facultades del distrito serán cerradas y los eventos cancelados.
- Toda la educación será conducida por medio de un ambiente virtual.
- Mantener coordinación cercana con oficiales locales y estatales.
- Comunicación regular con padres acerca del regreso a un ambiente de cara-a-cara.